

Lokale Sociale Agenda 2023-2026

Voor elkaar in Vught

1. **INLEIDING**

De Lokale Sociale Agenda (LSA) is het overkoepelende kader voor het brede sociaal domein. Dat wil zeggen : van basisvoorwaarden als stevige buurten en wijken met ontmoetingsplekken, sport, cultuur en onderwijs tot jeugdhulp, ondersteuning, zorg en uitkeringen.

De vorige notitie over het lokale sociale beleid, *Wij zijn Vught*, dateert uit 2017. Intussen is er veel gebeurd en gerealiseerd: de transitie van taken van Rijk naar gemeenten (Wmo 2015, Jeugdhulp, Participatiewet) speelde toen nog een centrale rol, er was zorg dat mensen tussen wal en schip zouden vallen. Nu zijn de taken die voortvloeien uit deze drie wetten volwaardig ingebed in het beleid en in de organisatie. In het Coalitieakkoord Vught 2021-2026 *Een nieuwe start* is opgenomen, dat een nieuwe lokale sociale agenda zal worden opgesteld. Want ook al gaat er veel goed in Vught, het blijft noodzakelijk kritisch te volgen of we nog het goede doen en op de goede manier, in het licht van nieuwe ontwikkelingen en veranderingen in de Vughtse samenleving.

In de LSA worden de visie en de uitgangspunten geformuleerd die voor het brede sociale beleid gelden. Nieuw op te stellen kaders zullen deze visie als basis nemen. Het sociaal domein heeft relaties met het fysieke domein: de LSA zal betrokken worden bij de opstelling van de Omgevingsvisie.

We benoemen hier niet alles wat we doen of wat anderen samen met ons doen. Wel benoemen we enkele onderwerpen, die we de komende jaren extra aandacht geven.

Bij het opstellen van de LSA hebben we relevante ontwikkelingen in kaart gebracht, zoals rijksbeleid, maatschappelijke en demografische ontwikkelingen (zie bijlage 2). Vervolgens zijn gesprekken gevoerd met maatschappelijke partners en zijn inwoners betrokken op verschillende manieren (zie bijlage 3). Zo zijn de ontwikkelingen, het huidige aanbod en nieuwe ambities met elkaar verkend, vanuit de overtuiging dat we door participatie van inwoners en partners beter tegemoetkomen aan de behoeften van onze inwoners.

Leeswijzer

In paragraaf 2 schetsen we de doelstelling van en de uitgangspunten voor het brede sociaal domein. Ook gaan we hier in op het belang van een stevige sociale basis. Paragraaf 3 geeft op basis van al het verzamelde materiaal weer waar we de komende jaren extra op inzetten. Tot slot wordt in paragraaf 4 ingegaan op de weg van visie naar uitvoering.

Bijlage 1 gaat kort in op het concept van positieve gezondheid, bijlage 2 bevat de relevante ontwikkelingen, bijlage 3 beschrijft het participatietraject.

2. DOELSTELLING EN UITGANGSPUNTEN

Wat willen we bereiken?

De centrale doelstelling van het sociale beleid formuleren we als volgt:

We (blijven) werken aan een krachtige en inclusieve samenleving. Daarin kan iedereen mee doen en heeft iedere inwoner zoveel mogelijk de touwtjes zelf in handen. Als zo zelfstandig mogelijk meedoen niet helemaal lukt, is er een ondersteunende omgeving. Als ook die ondersteuning onvoldoende blijkt, laten we niemand in de kou staan: de gemeente biedt dan een vangnet.

Daarbij staan de volgende uitgangspunten centraal:

- a. *Positief mensbeeld en gelijkwaardigheid*
We werken vanuit vertrouwen. Dat is leidend voor hoe we omgaan met burgers en organisaties. Bij een hulpvraag kijken we, in gelijkwaardigheid, naar wat mensen zelf willen en kunnen, en nemen daarbij mee hoe we hun autonomie zoveel mogelijk in stand kunnen houden of kunnen terugbrengen
- b. *Preventie voorop*
We zetten in op het voorkomen van (verergering van) problemen waar dat kan. Het is bekend, dat onder meer sterke netwerken minder inzet van ondersteuning en zorg nodig maken. We zorgen, dat inwoners zoveel mogelijk zelf de regie over hun leven houden. Ook preventieve activiteiten vergen soms een investering om goed aan te sluiten op behoeften.
- c. *Positieve gezondheid als rode draad*
We gebruiken het concept positieve gezondheid. Daarbij wordt gekeken naar zes dimensies van welzijn/welbevinden: lichaamsfuncties, mentaal welbevinden, dagelijks functioneren, meedoen, zingeving en kwaliteit van leven (zie bijlage 1). Dit concept dwingt ons breed te kijken naar vragen en ontwikkelingen, zowel beleidsmatig (een goede sociale infrastructuur raakt alle dimensies) als naar vragen van inwoners. Het sociaal domein levert in meer of mindere mate aan iedere dimensie een bijdrage.
- d. *Maatwerk*
Bij al onze interventies, of het nu om preventie gaat of om het bieden van ondersteuning of zorg, zorgen we dat we aansluiten bij de inwoner(s) om wie het gaat. Dat kan betekenen, dat we soms de randen opzoeken om maximaal aan te sluiten bij wat nodig is, in plaats van te redeneren vanuit formele eisen en (lokale en landelijke) wetgeving. We betrekken waar mogelijk degenen over wie het gaat bij het bedenken van oplossingen (bijv. ervaringsdeskundigen). We werken vanuit de bedoeling.
- e. *Kwalitatief goede uitvoering*
Een kwalitatief goede uitvoering van taken raakt betrokken inwoners direct. Dit betreft niet alleen de eigen dienstverlening, ondersteuning en zorg van de gemeente zelf, maar ook de taken die de gemeente laat uitvoeren door andere partijen. Juist de uitvoering bepaalt hoe mensen zich ondersteund en geholpen weten en voelen.

In onderstaande visual hebben we het sociaal domein vervat.



Toelichting op de visual

De sociale basisinfrastructuur is als een ecosysteem. De diverse bomen en struiken hebben verschillende functies en voeden en beschermen de inwoners. De onderdelen hangen samen, er kan niet zomaar 'gekap' worden zonder gevolgen voor het totaal. Als het ecosysteem in balans is, dan weet het zichzelf te redden. Als het ecosysteem uit balans is, komt de faciliterende rol van de gemeente naar voren. De gemeente is als een boswachter, die de balans in de gaten houdt en ingrijpt als dat nodig is.

Naast de gemeente vervult onder meer ook het welzijnswerk een deel van de boswachtersfunctie, met een signalerende rol, en door ondersteuning aan bijv. vrijwillige inzet.

Als inwoners niet voldoende hebben aan de bescherming van het bos (de ondersteuning dichtbij) biedt de gemeente een paraplu, bescherming.

Het ecosysteem, oftewel de sociale basisinfrastructuur, is een randvoorwaarde om het hele sociale domein te laten functioneren. Alle dimensies van het concept positieve gezondheid hebben hierin een plek, van zingeving tot lichamelijk welbevinden. Een paar voorbeelden: sport en bewegen is van belang voor de lichaamsfuncties en voor mentaal welbevinden. Verder draagt het bij aan de kwaliteit van leven. Cultuur is van belang voor meedoen, kan bijdragen aan zingeving en aan sociale contacten. Wijkpunten en andere ontmoetingsplekken dragen bij aan meedoen, elkaar kennen. Zo zijn alle onderdelen belangrijk voor het totaal, waarmee de zes dimensies van positieve gezondheid geborgd zijn.

Een goede sociale basisinfrastructuur heeft daarmee een belangrijke preventieve functie. Elkaar kennen maakt het makkelijker om elkaar even te helpen als dat nodig is. Ook draagt het bij aan het veiligheidsgevoel in de eigen woonomgeving.

Door dichtbij oplossingen te zoeken, blijven eventuele problemen zo klein mogelijk en worden ze snel, dichtbij en in eigen regie opgelost. Waar nodig zijn er de eerste lijnsvoorzieningen, zoals de huisarts en het maatschappelijk werk. Ook dan blijft de oplossing dicht bij de inwoner.

Rolverdeling

Zoals ook blijkt uit de visual draait de sociale infrastructuur niet alleen om de gemeente. Het zijn juist de inwoners zelf en maatschappelijke organisaties die samen zorgen voor een goede basis. Inwoners vormen zelf verenigingen en kerkgemeenschappen, verlenen mantelzorg en vrijwillige inzet, bieden plekken om elkaar te ontmoeten, of bieden burenhulp. Scholen, huisartsen, wijkpunten, welzijnswerk, ze zijn nabij en houden, samen met de gemeente, het totaal in de gaten. Samen zijn zij het bos. De gemeente staat niet op afstand, maar trekt gezamenlijk met inwoners en organisaties op om de infrastructuur in stand te houden. Dat is meer dan 'brandjes blussen', maar ook voeding geven aan het ecosysteem, door bijv. inzet van welzijnswerk om een vereniging te ondersteunen. En door het bieden van lichte ondersteuning, waar dat helpt om erger te voorkomen (bijv. inzet van maatschappelijk werk). Daarmee gaan we dicht bij de inwoner staan.

Als dit allemaal onvoldoende blijkt, komt het gemeentelijk vangnet (de paraplu) in beeld, in de vorm van zorg en ondersteuning. De gemeente heeft een actieve rol in het organiseren, evalueren en verbeteren van deze zorg en ondersteuning (wettelijke taken), zowel door Wegwijs+ als door maatschappelijke partners.

3. WAAR ZETTEN WE DE KOMENDE JAREN EXTRA OP IN?

Voor de totstandkoming van deze notitie hebben we ontwikkelingen in beeld gebracht (bijlage 2) en gesproken met organisaties, beroepskrachten, vrijwilligers en inwoners (zie bijlage 3). Op basis van de uitkomsten van deze trajecten kiezen we drie thema's uit waar de komende jaren *extra* aandacht aan geven. Zo brengen we focus aan in onze activiteiten. Deze drie thema's zijn:

1. Hulp komt terecht bij de mensen die die hulp het hardst nodig hebben
2. Inwoners kunnen elkaar ontmoeten en hun netwerk behouden of vergroten en verstevigen
3. Bestaanszekerheid als belangrijke voorwaarde voor de positieve gezondheid van inwoners.

De thema's worden hieronder toegelicht.

Daarna komen in deze paragraaf twee randvoorwaarden aan de orde, nl. goede uitvoering en vindbaarheid. Goede uitvoering is al genoemd onder de uitgangspunten, toch zijn er onderdelen waar we extra op willen focussen. Vindbaarheid van activiteiten, voorzieningen en regelingen is vaak teruggekomen in gesprekken met stakeholders en inwoners.

INHOUDELIJKE THEMA'S

Thema 1: Hulp komt terecht bij de mensen die de hulp het hardst nodig hebben

Zowel bij het in beeld brengen van de ontwikkelingen als in gesprekken kwam de toenemende druk op de zorg naar voren. De zorgsector is één van de sectoren met een groot personeelstekort, terwijl tegelijkertijd de druk op de zorg toeneemt door een grotere vraag (denk aan psychische klachten bij jongeren, vergrijzing, ambulantisering). Op onderdelen zijn al wachtlijsten. Of het nu gaat om jeugdzorg of ouderenzorg, dit personeelstekort zal niet meer voorbij gaan, is de verwachting. Dat betekent dat we anders zullen moeten kijken naar de zorgvraag én naar de mogelijke oplossingen. De woonsituatie speelt daarbij een rol: Vught zet in op toegankelijke woningen in de nabijheid van zorg- en ontmoetingsvoorzieningen, of voorzieningen voor dagelijkse boodschappen. Ook streeft de *Woonvisie 2021-2025; Groei met Vughtse kwaliteit* naar evenwichtige wijken.

Vanuit de ISA kijken we naar meer eigen regie, naar de mogelijkheden van innovatie, naar de ondersteuning van mantelzorgers en vrijwilligers en naar de leefstijl. Voor de korte termijn én voor de lange termijn.

Anders kijken, anders doen

Ten eerste willen we een slag maken in de manier waarop we kijken naar bepaalde hulpvragen. Daarin spelen verschillende aspecten mee. Ten eerste is niet alles wat als zorgvraag wordt gepresenteerd ook een vraag die door de zorg kan en moet worden opgelost. Kijkend naar de dimensies van positieve gezondheid (het spinnenweb) kan soms de oplossing op een ander vlak liggen dan binnen de zorg. Zo zien huisartsen regelmatig patiënten waar de fysieke klachten een uiting zijn van iets anders, zoals geldzorgen, eenzaamheid, gebrek aan zingeving. Uit onderzoek bij mensen op de wachtlijst van de ggz bleek, dat dat bij een deel financiële problemen een grote rol speelden: door daaraan te werken daalden de mentale klachten. De oplossing ligt dan dus niet (alleen) binnen de zorg.

Een tweede punt is zorgen, dat inwoners zoveel mogelijk de touwtjes in handen houden

of krijgen van hun eigen leven. Daarbij kijken we allereerst naar wat iemand, oud of jong, zelf wil: waarvoor wil iemand zich inzetten, wat vergroot de eigen regie? En hoe bereiken we dat? Daarbij kijken we hoe we vaardigheden aan kunnen leren of waar van toepassing terug kunnen brengen of verder versterken. Dat kan gaan van fysieke mogelijkheden (spierkracht) tot het leren uitbreiden van het sociale netwerk. En als daarbij andere middelen nodig zijn dan het 'standaardpakket' zetten we die in, of dat nu een ergotherapeut is bij huishoudelijke taken, hulp bij het zoeken van nieuwe vrije-tijdsbesteding, of hulp bij het meer zelfstandig naar school gaan. Het te bereiken doel staat centraal.

Er zijn verschillende concepten en/of programma's op dit gebied, zoals *Re-ablement* en *Powerful Aging*. Deze programma's zijn vooral gericht op ouderen. Voor Vught kan dat nuttig zijn: het aantal ouderen neemt de komende jaren snel toe, en daarmee de kans dat er meer inwoners extra hulp nodig hebben (denk aan de toename van het aantal mensen met dementie).

Er kan tegelijk enige spanning ontstaan tussen meer eigen regie enerzijds en meer risico anderzijds. Een voorbeeld: trappen lopen is goed voor de conditie en versterkt de spieren, maar een traplift of gelijkvloers wonen geeft minder risico op vallen. Dit zal per keer een afweging zijn: wat past bij deze persoon en in deze situatie?

Een zelfde visie zit achter concepten als *Bewegen als medicijn* en *Welzijn op recept*, die in het gezondheidsbeleid worden opgenomen.

We onderzoeken de komende jaren welke concepten en/of programma's het beste aansluiten op de behoeften en mogelijkheden in Vught.

(Technologische) innovatie

Bij de uitvoering van taken staat de gemeente open voor nieuwe mogelijkheden en pilots, en is bereid daarin enig risico te nemen wanneer dit het doel dient. Daarbij is innovatie geen doel op zich, maar een middel om onze doelen te bereiken.

We blijven in ieder geval volgen waar technologische innovaties een bijdrage kunnen leveren aan de zelfstandigheid van inwoners. Daarbij realiseren we ons, dat technologie niet alle menselijke inzet kan vervangen. We overleggen met de in Vught werkzame zorginstellingen over de mogelijkheid gezamenlijke proeven te doen.

Ondersteuning mantelzorgers en vrijwilligers

Het beroep op mantelzorgers stijgt met de afname van het aantal professionals, waardoor het risico op overbelasting op de loer ligt. Om mantelzorgers, die vaak in de zorgsituatie zijn 'gegleden' en er niet specifiek voor gekozen hebben, te ontlasten zorgen we voor voldoende ondersteuningsmogelijkheden. We hebben hierin al stappen gezet, in 2023 werken we aan een samenhangend plan voor versterking van de ondersteuning.

Ook de vraag naar vrijwilligers komt niet meer altijd overeen met het aanbod. Vrijwillige inzet speelt een belangrijke rol zowel in de sociale basisinfrastructuur (denk aan sport, cultuur, vrije tijd, jeugdwerk) als in de zorg. Vrijwilligers kunnen geen professionele kracht in de zorg vervangen, maar wel een bijdrage leveren aan de kwaliteit van leven. In 2023 gaan we opnieuw kijken naar de toekomst van de vrijwillige inzet in Vught.

Gezonde leefstijl en preventie

We weten dat een gezonde leefstijl (niet roken, gezond eten, voldoende bewegen) aan de basis staat van alles. Het adagium is: *use it or lose it*. Dat geldt voor spieren, hersenen, sociale contacten. Een gezonde leefstijl is één van de onderdelen van het nieuwe

gezondheidsbeleid.¹ De vruchten hiervan plukken we pas op langere termijn, maar de beweging is ingezet.

Wat gaan we doen?

- 1. Anders kijken, anders doen: onderzoeken welke concepten en/of programma's het beste aansluiten op de behoeften en mogelijkheden in Vught en die daarna implementeren.*
- 2. (Technologische) innovatie: pilots, bij voorkeur in samenwerking met de in Vught werkzame zorginstellingen.*
- 3. Ondersteuning mantelzorgers: in 2023 stellen we een samenhangend plan op voor versterking van de ondersteuning van mantelzorgers.*
- 4. Ondersteuning vrijwillige inzet: in 2023 bekijken we de toekomst van de vrijwillige inzet in Vught.*
- 5. Gezonde leefstijl: is onderdeel van het Gezondheidsbeleid.*

Thema 2: Een stevig sociaal netwerk: inwoners kunnen elkaar ontmoeten en hun netwerk behouden of vergroten en verstevigen

In veel gesprekken in het traject van totstandkoming kwamen woorden als 'ontmoeting' en 'voorkomen van eenzaamheid' terug, een onderwerp dat erg blijkt te leven in Vught. Ook de aanwezigheid van kwetsbare inwoners in de wijk, die in sommige gevallen ook overlast geven, kwam aan de orde.

Bekend is dat een goed netwerk bijdraagt aan de gezondheid: mentaal welbevinden, zingeving, weerbaarheid en soms zelfs fysiek welbevinden. De keerzijde, eenzaamheid, heeft negatieve effecten op de gezondheid. Eenzaamheid wordt onder veel groepen waargenomen, en is zeker niet leeftijdgebonden. In veel gesprekken werd het belang van ontmoeten benoemd. Elkaar kennen, samen iets ondernemen is een beschermende factor, het welbevinden wordt erdoor vergroot.

Een tweede resultaat van een sociaal netwerk in de directe omgeving: het is makkelijker elkaar te helpen, ondersteuning te bieden aan elkaar als dat even nodig is.

Verder draagt elkaar kennen bij aan het veiligheidsgevoel in de buurt, het verlaagt de drempel om elkaar aan te spreken. Ook in het Integraal Veiligheidsplan wordt ingezet op het vergroten van de veiligheid, leefbaarheid en het veiligheidsgevoel in de wijk. Dat sluit hierbij aan.

Ontmoeting kan op verschillende manieren gestimuleerd worden. Denk aan georganiseerde ontmoetingsmogelijkheden, in de vorm van activiteiten en verenigingen. Ook de wijkpunten leveren een bijdrage aan ontmoeting. Volgend jaar geven we de wijkpunten een impuls.

Naast deze meer georganiseerde mogelijkheden is ook de behoefte uitgesproken aan informele ontmoeting, elkaar toevallig tegen kunnen komen. De fysieke omgeving kan daartoe uitnodigen, van bankjes tot moestuinen, van wandelpaden tot sporten in de openbare ruimte. In de Omgevingsvisie zal dit meegenomen worden. Winkels, horeca, verenigingskantines, zijn andere informele plekken.

Voor sommige inwoners is, ondanks de aanwezigheid van alle bovengenoemde randvoorwaarden, de drempel voor ontmoeting te hoog. In dat geval wordt deze persoon

¹ Begin 2023 wordt het gezondheidsbeleid voorgelegd aan de raad.

actief geholpen om de drempel te slechten. De gemeente organiseert dat deze hulp geboden kan worden. Hier zijn verschillende methoden en instrumenten voor.

Als gevolg van de ambulantisering wonen steeds meer kwetsbaren in de buurt. Mensen met een fysieke of psychische kwetsbaarheid hebben een woning of woonvorm nodig waarbij ze zo veel mogelijk onderdeel kunnen zijn van het normale leven. Daarop zet ook de Woonvisie in. In een aantal gevallen ervaart de buurt overlast van personen uit deze groep. Verdere versterking van de verbinding tussen de domeinen zorg en veiligheid is van belang voor een integrale aanpak. Dit is onder meer onderdeel van het Integraal Veiligheidsplan.

Wat gaan we doen?

- 1. In de Omgevingsvisie wordt het belang van ontmoetingsmogelijkheden in de openbare ruimte meegenomen.*
- 2. In 2023 geven we een impuls aan de wijkpunten; ook onderzoeken we mogelijkheden voor niet-geïndiceerde dagbesteding (huiskamers bijv.).*
- 3. Sport en bewegen en cultuur blijven we inzetten als middelen om ontmoeting te stimuleren. Denk aan activiteiten gericht op wijken of buurten, specifieke doelgroepen, of vanuit de Lokale Inclusie Agenda, die zich speciaal richt op inwoners met een beperking of psychische kwetsbaarheid.*
- 4. In het gezondheidsbeleid nemen we Welzijn op Recept op. Dit kan inwoners over een drempel heen helpen.*
- 5. In de opdrachtverlening aan Welzijn Vught en ABZ geven we specifiek aandacht aan dit thema.*

Thema 3: Bestaanszekerheid als belangrijke voorwaarde voor positieve gezondheid van inwoners

Zowel uit onderzoek als uit de gevoerde gesprekken blijkt, dat financiële problemen en geldzorgen een grote bron van stress zijn en zowel in praktische als in sociale zin het meedoen aan de samenleving belemmeren. Gezien de huidige situatie (hoge inflatie, snel stijgende energielasten) is de verwachting dat het aantal inwoners met (grote) financiële problemen de komende tijd zal toenemen. Daarbij is bekend, dat het vaak lang duurt voordat inwoners zich met hun financiële problemen bij bijv. schuldhulpverlening melden. Dat betekent dat hun gezondheid op allerlei vlakken achteruit gaat, alle dimensies van positieve gezondheid worden aangetast.

Als gevolg van de stress die financiële problemen met zich meebrengen, wordt soms een beroep gedaan op zorg en ondersteuning, waar het oplossen van de financiële problemen wellicht effectiever zou zijn. Andersom is ook bekend, dat mensen met een psychische kwetsbaarheid meer risico lopen op financiële problemen, dit is een groep die mogelijk extra aandacht verdient in preventieve zin.

Financiële problemen dragen verder bij aan het vergroten van gezondheidsverschillen. We willen hier allereerst inzetten op preventie: het voorkomen van schulden en vroegsignalering zodat inwoners snel geholpen worden, voordat de problemen te groot worden. Daarnaast blijven we werken aan regelingen die de gevolgen verzachten. In 2023 wordt een nieuw beleid voor armoede en schulden voorgelegd. Daarin zal dit verder worden uitgewerkt en omgezet in acties.

Wat gaan we doen?

1. Nieuw beleid voor armoede en schulden in 2023.

RANDVOORWAARDEN

Randvoorwaarde 1: Goede uitvoering

De uitvoering binnen het sociaal domein krijgt op verschillende manieren vorm.

Brede sociale infrastructuur: subsidies, accommodaties, netwerken, samenwerking

Als gemeente hebben we verschillende instrumenten om een kwalitatief goede sociale infrastructuur te bevorderen. De belangrijkste zijn subsidies en accommodaties. In het nieuwe subsidie- en accommodatiebeleid zullen de doelstellingen en uitgangspunten van deze LSA en andere relevante beleidsstukken leidraad zijn.

Daarnaast nemen we als gemeente deel in netwerken, en bevorderen we de samenwerking tussen partijen. Zo voorkomen we dubbelingen en worden middelen doelmatig besteed.

Dienstverlening door Wegwijs+

Kernwoorden voor de dienstverlening van Wegwijs+ zijn bekendheid, benaderbaarheid en bereikbaarheid. De filosofie van Wegwijs+ veranderen we niet: de aanpak blijft integraal en preventief, en we zetten maatwerk centraal. We werken vanuit de bedoeling. Ondersteuning is in principe tijdelijk, maar we realiseren ons dat voor een aantal inwoners langdurige ondersteuning of zorg noodzakelijk zal zijn. Ook Wegwijs+ werkt vanuit een positief mensbeeld. Om Wegwijs+ toekomstbestendig te houden, hebben we de dienstverlening kritisch tegen het licht gehouden, opnieuw vastgelegd wat onze principes zijn, hoe dit moet werken in de praktijk en wat dit betekent voor de bedrijfsvoering. Zo ontwikkelen we Wegwijs+ door, aansluitend bij de visie op het sociaal domein en op de ontwikkelingen in de samenleving.

Inkoop

Als gemeente kopen we zorg en ondersteuning in. Dit doen we deels lokaal en deels in regionaal verband (jeugdhulp, Wmo). De regionale inkoop betreft een substantieel deel van ons budget.

Belangrijke aandachtspunten voor de komende jaren zijn:

- we gaan uit van vertrouwen in de professional (positief mensbeeld)
- we kijken kritisch naar de administratieve lasten, voor zover dat binnen ons bereik als gemeente ligt
 - ruimte voor maatwerk, waardoor de professional zijn of haar verantwoordelijkheid waar kan maken
- bij signalen van fraude bij zorgaanbieders doen we nader onderzoek, waar nodig grijpen we gericht in.

Zo willen we adequate zorg leveren, passend bij de vraag, voor diegenen voor wie de zorg het hardst nodig is. Mogelijk helpt dit ook professionals vast te houden en te winnen voor de zorg.

De regionale inkoop is voor Vught als één van de deelnemende gemeenten minder makkelijk beïnvloedbaar. We beginnen daarom met het agenderen van deze punten in de regio, in overleg met de collega-gemeenten. Zeker bij de start van nieuwe aanbestedingstrajecten willen we hier een vuist voor maken. Daarnaast willen we

voorstellen doen om regelmatig bestaande processen door te lichten: zijn ze nodig, voldoen ze nog aan hun doel, wat voegt het proces toe en wat kost het? Wat kan er weg? Daarbij realiseren we ons, dat we gebonden zijn aan landelijke eisen om te voldoen aan eisen van rechtmatigheid. Onze speelruimte zal beperkt zijn, maar we zoeken die ruimte wel op.

Wat gaan we doen?

- 1. We vertalen de LSA in nieuw subsidie- en accommodatiebeleid*
- 2. We herijken de dienstverlening van Wegwijs+ conform de uitgangspunten van de LSA*
- 3. We zoeken ruimte in regionale inkooptrajecten conform de hierboven genoemde uitgangspunten*

Randvoorwaarde 2: Vindbaarheid van mogelijkheden tot ontmoeting, deelname aan activiteiten, regelingen en ondersteuning

Zoals al aangegeven in de Lokale Inclusie Agenda 2022-2024 blijkt, dat veel inwoners niet weten waar zij terecht kunnen voor ondersteuning, maar ook voor ‘gewoon’ deelnemen aan activiteiten. Ook in de voorbereiding van deze LSA kwam dit onderwerp in veel gesprekken met stakeholders en inwoners terug. Het in de LIA aangekondigde onderzoek om te zorgen dat organisaties en mensen met een beperking makkelijker de weg vinden naar het aanbod gaan we verbreden tot het hele sociale domein. Doel: iedere inwoner kan makkelijk de weg vinden in het aanbod van activiteiten, ondersteuning en zorg, regelingen.

Wat gaan we doen?

- 1. Onderzoek om te zorgen dat organisaties en inwoners makkelijker de weg vinden naar activiteiten, ondersteuning en zorg.*

4. VAN VISIE NAAR UITVOERING

De komende tijd zal op diverse terreinen nieuw beleid worden voorgelegd aan de raad, zoals het gezondheidsbeleid, beleid op gebied van armoede en schulden, preventief jeugdbeleid, beleid rondom bewegen, spelen en sport, herijking cultuurbeleid, subsidie- en accommodatiebeleid. Daarin wordt deze visie verder vertaald, verdiept en uitgewerkt. De op te stellen beleidskaders bevatten waar passend de uitvoering in activiteiten en projecten voor de komende jaren. Ook zullen daar waar mogelijk indicatoren worden opgenomen, die hun plek kunnen vinden in de begroting.

Verder vertalen we dit in de opdrachtverlening aan gesubsidieerde partijen, zoals Welzijn Vught, MOVE, Plaza Cultura, bibliotheek etc.

De Omgevingsvisie geeft verder een aantal ruimtelijke vertalingen van doelstellingen uit het sociaal beleid. Daarmee is de vertaling in ruimtelijke plannen verankerd.

Voor de in paragraaf 3 gekozen inhoudelijke onderwerpen die niet specifiek in een notitie worden vertaald zoeken we een plek binnen de huidige taakvelden in de begroting. Het gaat dan om thema 1: *Hulp komt terecht bij de inwoners die die hulp het hardst nodig hebben*, en thema 2: *versterken sociale netwerken*.² De erbij horende activiteiten zullen de komende jaren worden opgenomen in de begroting.

² Voor thema 3, Bestaanszekerheid, komt een aparte notitie over armoede en schulden.

Voor de indicatoren in de begroting hebben we verschillende mogelijkheden onderzocht. Na afweging van diverse opties blijken de 4-jaarlijkse monitoren van de GGD het meeste inzicht te bieden in de effecten van beleid. Daarbij spelen twee afwegingen een rol:

- preventie laat zich lastig vangen in indicatoren: het is moeilijk hard te maken wat het effect is van een bepaalde activiteit of interventie, zeker in de samenhang van het ecosysteem zoals geschetst in paragraaf 2
- effecten zijn vaak op langere termijn pas zichtbaar, soms in een getal te vangen, soms ook niet.

Alles overziend blijken de indicatoren uit de 4-jaarlijkse GGD-monitoren het meest passend te zijn, gezien de doelstellingen.

Tot slot willen we het belang van participatie nogmaals benadrukken. Bij de totstandkoming van deze LSA hebben we met veel partijen gesproken. In de vervolgstappen, zowel beleidsvorming als uitvoering, zullen we de inwoners en partijen betrekken waar het over gaat: buurtbewoners, ervaringsdeskundigen, cliëntenraden, verenigingen, organisaties, zorginstellingen, ondernemers. Zo sluiten we aan bij de behoeften en de situatie en werken we samen aan een Vught waar het goed leven is.

Bijlagen:

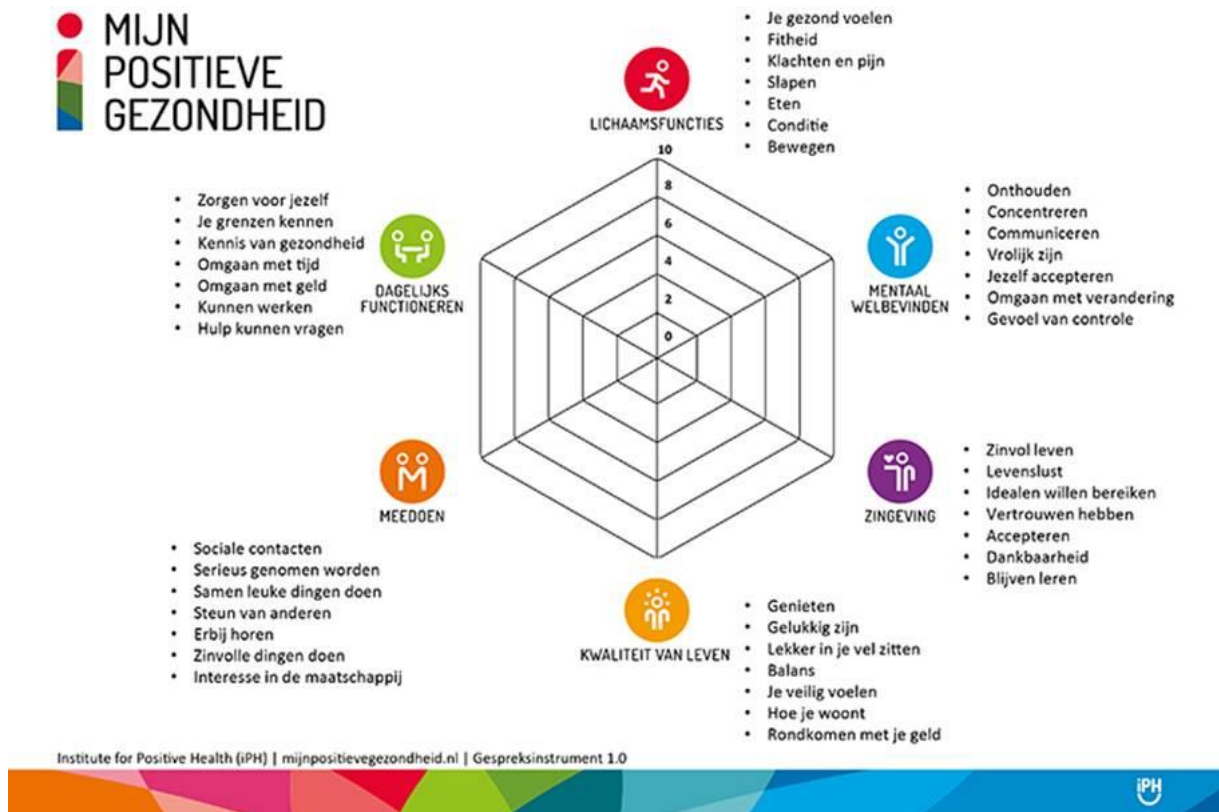
1. Positieve gezondheid
2. Ontwikkelingen
-groslijst plus cijfers
3. Totstandkoming
-aanpak stakeholders (gesprekken, avond, met overzichtje wie we gesproken hebben)
-aanpak inwoners (vragenlijsten, ervaringsdeskundigen, ASD)

BIJLAGE 1: POSITIEVE GEZONDHEID

Het concept 'positieve gezondheid' is de rode draad voor de Lokale Sociale Agenda, en daarmee voor ons handelen in het sociaal domein.

Het is een benadering, die er van uitgaat, dat gezondheid meer is dan 'niet ziek zijn'. Gezondheid gaat ook over veerkracht, over meedoen in de maatschappij, over betekenisvol werk en/of andere activiteiten en over de omgeving waarin je leeft. Deze benadering wordt aangeduid met de term Positieve Gezondheid en wordt door de grondlegster, Machteld Huber, omschreven als: 'Het vermogen zich aan te passen en een eigen regie te voeren, in het licht van de fysieke, emotionele en sociale uitdagingen van het leven'.

De zes dimensies van Positieve gezondheid zijn vervat in een spinnenweb: zingeving, mentaal welbevinden, lichaamsfuncties, dagelijks functioneren, meedoen en kwaliteit van leven. Deze thema's sluiten nauw aan bij de thema's die naar voren zijn gekomen uit het participatietraject en met onze visie op het sociaal domein (zie ook de paragraaf over de sociale basisinfrastructuur).



BIJLAGE 2: ONTWIKKELINGEN EN CIJFERS

Ontwikkelingen

Hieronder staan de belangrijkste lokale, regionale en landelijke ontwikkelingen.

Vergrijzing

Vught vergrijst. Het aantal ouderen neemt toe doordat mensen gemiddeld steeds ouder worden.

Ontgroening

Ouders krijgen gemiddeld steeds minder kinderen en meer mensen blijven kinderloos. Op termijn heeft dit gevolgen voor het beroep dat mensen kunnen doen op hun informele netwerk en de beroepsbevolking.

Hoger opleidingsniveau

Nederland kent een steeds hoger opleidingsniveau met steeds meer mensen die goede banen hebben.

Meer digitalisering

De samenleving digitaliseert, persoonlijk contact met instanties of bedrijven wordt ontmoedigd en dit raakt digitale vaardigheden. Hierdoor ontstaat het risico dat we als overheid en samenleving mensen missen. Digitalisering biedt ook kansen, zo wordt thuis werken normaler wat mensen meer flexibiliteit geeft en het gevoel van regie terug geeft over het eigen leven.

Extramuralisering, wonen met zorg en toegankelijkheid

Vught is een zorggemeente met verschillende grote zorgaanbieders en zorgwoningen. Er wonen dan ook relatief veel mensen met een handicap of (geestelijke of lichamelijke) beperking. Hier moet het aanbod aan woningen en de directe leefomgeving op aangepast worden. Daarnaast heeft de extramuralisering als gevolg dat ouderen en kwetsbaren langer “in de wijk” blijven. Dit heeft invloed op zowel onze dienstverlening als inhoudelijk op ons ondersteuningsaanbod.

Toename verward gedrag

Doordat mensen langer thuis moeten blijven wonen neemt het aantal meldingen van mensen met verward gedrag toe. Oorzaak hiervan zijn o.a. dementie, psychiatrische problematiek en verslaving.

Toename problematiek onder jongeren

Uit de GGD monitor 2019 blijkt dat 21% van de jongeren van 12-18 jaar zich psychisch ongezond voelen. Daar komt bij dat de partijen de afgelopen tijd een toename zien van diverse problematieken onder jongeren, zoals somberheid op jonge leeftijd, eenzaamheid, jeugdoverlast, angststoornissen, eetstoornissen, weinig respect voor gezag en autoriteit (radicalisering, extremisme, complotdenken) en suïcide.

Toename eenzaamheid

30% van de Vughtse jongeren en 43% van de 65-ers voelt zich emotioneel en/of sociaal eenzaam. Dit kan zorgen voor een neerwaartse spiraal waarbij iemand zich steeds verder terugtrekt, ongelukkiger en ongezonder wordt en niet meer deelneemt aan de samenleving.

Toename mensen in armoede

Meer mensen komen in geldproblemen door inflatie, hogere huizenprijzen, toenemende kosten

voor energie en hogere kosten voor het dagelijkse levensonderhoud. Ook veel ondernemers kost het moeite om hun hoofd boven water te houden.

Afname mantelzorgers en vrijwilligers

Het aantal mensen dat afhankelijk is van zorg en ondersteuning van anderen neemt o.a. door vergrijzing toe. Het aantal mensen dat mantelzorg kan leveren neemt door diverse factoren ook af. Daarnaast zien we, zowel in Vught als landelijk, dat het aantal vrijwilligers terugloopt. Hierdoor ontstaat er druk op de informele zorg aan inwoners waardoor mogelijk een groter beroep op professionele ondersteuning ontstaat.

Krapte woningmarkt

Ook in Vught wordt een tekort aan (betaalbare) woningen ervaren. Daardoor bestaat het risico dat inwoners van Vught (en met name starters) wegtrekken naar de regio of dat jongeren en jonge volwassenen langer dan wenselijk bij hun ouders moeten blijven wonen.

Veel mensen aan het werk

Meer mensen dan ooit zijn aan het werk. De werkloosheidscijfers zijn historisch laag en er is veel werkgelegenheid. Werkgevers geven weer eerder vaste contracten en mensen hebben veel ruimte om flexibel te werken en voor een goede werk-privé balans.

Personeelstekorten

Daartegenover staat dat veel essentiële sectoren te maken hebben met grote personeelstekorten. Denk aan het onderwijs, de zorg en de bouw. Dit wordt al gemerkt binnen het sociaal domein, denk aan lange wachtlijsten GGZ.

Solidariteit

Door een toename van individualisering en een afname van het belang van het collectief lijken mensen minder solidair naar elkaar toe en zich minder betrokken te voelen bij hun directe (woon)omgeving. Tegelijkertijd zien we tijdens voorbeeld de Corona- en vluchtelingencrisis dat de hulpbereidheid en het sociale gevoel van de gemeenschap erg groot is.

Corona

De wereld is veranderd na Corona. Dit heeft erg veel invloed gehad op de gehele maatschappij. De dreun van Corona en het effect op mensen en de maatschappij lijkt nu pas echt zichtbaar te worden. Vooral bij ondernemers en kwetsbare mensen.

Minder overheidsvertrouwen

Het vertrouwen in de landelijke en lokale politiek daalt al een aantal jaar. Mensen vinden dat de politiek te ver van de mensen af staat en ze hier toch geen invloed op kunnen uitoefenen.

Cijfers

Hieronder staan de belangrijkste cijfers.

Dementie

In 2020 280.000 mensen met dementie, (520 Vught), in 2025 330.000 mensen met dementie (580 Vught), in 2030 390.000 mensen met dementie (720 Vught), in 2040 520.000 mensen met dementie (1000 Vught) en in 2050 620.0000 mensen met dementie (1300 Vught) (Alzheimer Nederland)

Personeelstekort

143 vacatures per 100 werklozen. Laagste stand werklozen sinds 2003: het aantal langdurig werklozen, degenen die al een jaar of langer op zoek zijn naar werk, bedroeg 77 duizend in het tweede kwartaal van 2022. Eind juni 2022 stonden er 467 duizend vacatures open (Centraal Bureau voor de Statistiek, 2022). De zorg is de derde sector met grootste personeelstekorten.

Bestaanszekerheid

In Vught leven ongeveer 700 huishoudens in armoede. Kinderen: 1 op de 14 kinderen leeft in armoede in de gemeente Vught. (CBS, gegevens 2020)

Vergrijzing

In 2022 was 22,3% van de bevolking van de gemeente Vught 65 jaar of ouder (Centraal Bureau voor de Statistiek, 2022). Tussen 2021 en 2035 stijgt dit met nog eens 3% (Centraal Planbureau, 2022).

Eenzaamheid

In 2020 voelden 36% van de Vughtse volwassenen (18-65 jaar) inwoners zich eenzaam, bij ouderen (65+) was dit 43% (GGD Gezondheidsmonitor, 2020). 11% van de leerlingen uit de tweede en vierde klas van het voortgezet onderwijs voelde zich vaak of altijd eenzaam (GGD Gezondheidsmonitor, 2021).

Mantelzorg

Vught kent 7.770 mantelzorgers. Hiervan zijn er 707 zwaar belast (MantelzorgNL, 2021)

BIJLAGE 3: TOTSTANDKOMING

1. Gezamenlijk traject

De Lokale Sociale Agenda, het gezondheidsbeleid, het armoedebeleid en de doorontwikkeling Wegwijs+ zijn gelijktijdig opgepakt. De trajecten zijn inhoudelijk sterk verbonden. De LSA dient als overkoepelend stuk waarin op abstract niveau de brede sociale kaders in Vught worden geformuleerd. Het armoede- en gezondheidsbeleid is een verdieping op de thema's die terugkomen in de LSA. De doorontwikkeling Wegwijs+ beschrijft dan hoe we zorgen dat de gemeentelijke uitvoering in het Sociaal Domein goed aansluit cq blijft aansluiten op de veranderende context en samenleving én de beleidsambities.

Daarnaast zijn de maatschappelijke partners in deze trajecten voor een groot deel gelijk. Daarom is ervoor gekozen de stakeholders en inwoners niet voor elk onderdeel afzonderlijk te bevragen, maar dit gelijktijdig te doen.

2 Inwoners

Inwoners zijn op verschillende manieren betrokken.

Wijinvught.nl:

In de zomer van 2022 is via het platform Wijinvught.nl een aantal vragen aan inwoners gesteld. De vragen gingen in algemene zin over voorzieningen waar men tevreden over is of die men juist mist. Ook werd gevraagd een prioritering aan te brengen in thema's waar we als gemeente extra aandacht voor moeten hebben in het brede sociale domein. Tot slot werd gevraagd naar de bekendheid met en benaderbaarheid van Wegwijs+.

De vragen zijn onder de aandacht van inwoners gebracht via social media en het Klaverblad. Daarnaast zijn de belangrijkste maatschappelijke partners in het Sociaal Domein benaderd met de vraag hun achterban (cliënten/vrijwilligers/professionals) te wijzen op de vragenlijst. In totaal is de vragenlijst 56 keer ingevuld. Hiermee biedt het zinvolle, illustratieve input.

Ervaringsdeskundigen

We hebben gesproken met ervaringsdeskundigen op het gebied van armoede, van Cello, van Reinier van Arkel en van de WSD. Mensen die gericht vanuit de doelgroep kunnen vertellen over wat zij zien in hun omgeving en waar we als gemeente meer aandacht voor moeten hebben. Deze gesprekken leverden een verdieping op, die onder meer een inzicht geeft in de betekenis van beleid voor specifieke doelgroepen.

Adviesraad Sociaal Domein (ASD)

De ASD is in een vroeg stadium betrokken bij het proces van de LSA, het armoede- en gezondheidsbeleid en de doorontwikkeling Wegwijs+. Zij hebben hun speerpunten, kansen en verbeterpunten ingebracht tijdens een bijeenkomst in het voorjaar van 2022. Tussentijds is de ASD bijgepraat over de stand van zaken van het participatietraject. Zij hebben advies uitgebracht over de stukken.

3 Maatschappelijke partners:

Met de onderstaande partners is gesproken, in aparte gesprekken of tijdens een plenaire bijeenkomst in september 2022:

- o ABZ
- o BSV

- o Cello
- o GGD
- o Huis73
- o Huisartsen
- o Kwikstart
- o Mantelzorgnetwerk
- o MDM
- o Move Vught
- o Novadic-Kentron
- o Ouderen Samen
- o Plaza Cultura
- o Reinier van Arkel
- o Samen Sterk in de Wijk
- o Seniorenbus
- o Stichting Aangepast Vervoer Vught
- o Vereniging 55+ Helvoirt
- o Vughterstede
- o Vughtse en Helvoirtse huisartsen
- o Vughtse sportclub Prins Hendrik
- o Welzijn Vught/Farent
- o Woonstichting Charlotte van Beuningen
- o WSD
- o Ypse

De diverse maatschappelijke partners vertegenwoordigen niet alleen hun organisatie maar ook hun achterban/inwoners. We hebben zoveel mogelijk geprobeerd aan te sluiten bij bestaande overlegstructuren.

Voor die partijen waarbij dat niet lukte, hebben we eind september een plenaire bijeenkomst georganiseerd in Jeugd- en Jongerencentrum Elzenburg. Tijdens deze avond is op onderstaande thema's input van de ongeveer veertig aanwezigen opgehaald:

- Wegwijs+
- De buurt
- Gezond leven
- Zelf de touwtjes in handen houden
- Preventie

Voor deze plenaire bijeenkomst is er bewust voor gekozen ook uitvoerende professionals van verschillende organisaties uit te nodigen. Hun aanwezigheid zorgde ervoor dat de discussie gevoed werd met waardevolle inbreng over waar partijen in de praktijk tegenaan lopen in Vught.